

Finanstilsynet
Århusgade 110
2100 København Ø

Anmeldelse af teknisk grundlag m.v.

I henhold til § 13, stk. 1, i lov om tilsyn med firmapensionskasser skal pensionskassens tekniske grundlag m.v. anmeldes til Finanstilsynet senest samtidig med at grundlaget m.v. tages i anvendelse. Det samme gælder enhver efterfølgende ændring i de nævnte forhold tekniske grundlag m.v. I denne anmeldelse forstås ved pensionskasser:

Pensionskasser med hjemsted i Danmark, der har tilladelse til at drive virksomhed efter § 10 i lov om tilsyn med firmapensionskasser. Ved pensionskasser forstås tillige pensionskasser i lande uden for Den Europæiske Union, og som Fællesskabet ikke har indgået aftale med på det finansielle område, der har tilladelse til at drive virksomhed efter lovens § 10.

Brevdato

22. december 2011

Pensionskassens navn

Pensionskassen for Shell-Funktionærer i Danmark

Overskrift

Pensionskassen angiver en præcis og sigende titel på anmeldelsen.

Ændret grundlag (dødelighed)

Resumé

Resuméet skal give et fyldestgørende billede af anmeldelsen.

Dødeligheden i opgørelsesgrundlaget ændres til tilsynets benchmark dødelighed. Samtidigt sænkes dødeligheden på nytægningsgrundlaget.

Lovgrundlaget

Det angives, hvilket/hvilke nr. i § 13, stk. 1, i lov om tilsyn med firmapensionskasser anmeldelsen vedrører.

§13, stk. 1 nr. 1

Ikrafttrædelse

Dato for ikrafttrædelse angives.

31.12.2011

Ændrer følgende tidligere anmeldte forhold

Pensionskassen angiver, hvilken tidligere anmeldelse eller anmeldelser denne anmeldelse ophæver eller ændrer.

Anmeldelsen ændrer anmeldelse af 24.03.2011

Anmeldelsens indhold med matematisk beskrivelse og gennemgang

Pensionskassen angiver anmeldelsens indhold med analyser, beregninger m.v. i en så klar og præcis form, at den uden videre kan danne basis for en kyndig aktuars kontrolberegninger.

Data er beskrevet i redegørelsen om dødelighed af 15.06.2011. Idet datamængden er begrænset, er analysen slået sammen med firmaets anden pensionskasse og der er ikke opdelt på køn.

Tilsynets model $M_0: \mu_{x,t} = \exp(\beta_1 r_1(x) + \beta_2 r_2(x) + \beta_3 r_3(x)) \mu'_{x,t}$ med $r_1(x)$, $r_2(x)$ og $r_3(x)$ lig de beskrevne regressorer for aldrene 40-, 60- hhv. 80- og $\mu'_{x,t}$ lig tilsynets benchmark dødelighed for en x-årig til tid t kan for bestanden estimeres (ved Maksimum-Likelihood-Estimation) til:

$$\mu_{x,t} = \exp(-0,062 r_1(x) - 0,396 r_2(x) + 0,195 r_3(x)) \mu'_{x,t}$$

hvilket giver en maksimeret logMLE-værdi på -73,24.

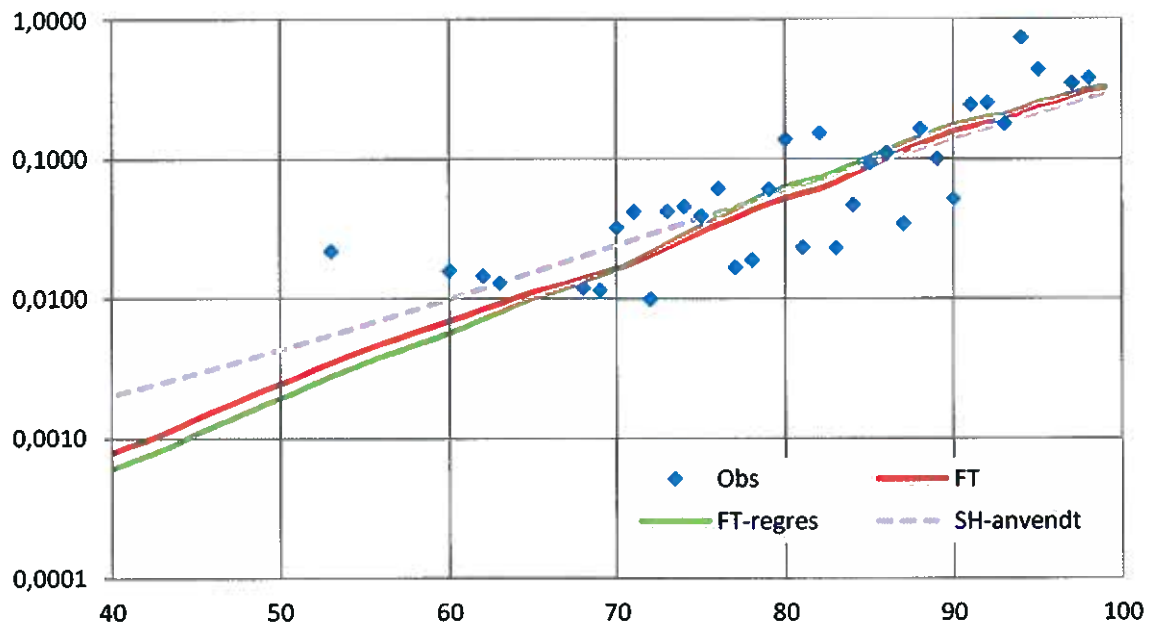
Sammenfald med benchmark

Testes op imod totalt sammenfald (0-hypotesen, dvs. $\theta_1 = \theta_2 = \theta_3 = 0$), hvor den maksimerede logMLE-værdi er -73,93 fås, at denne accepteres på 95%-niveauet, idet

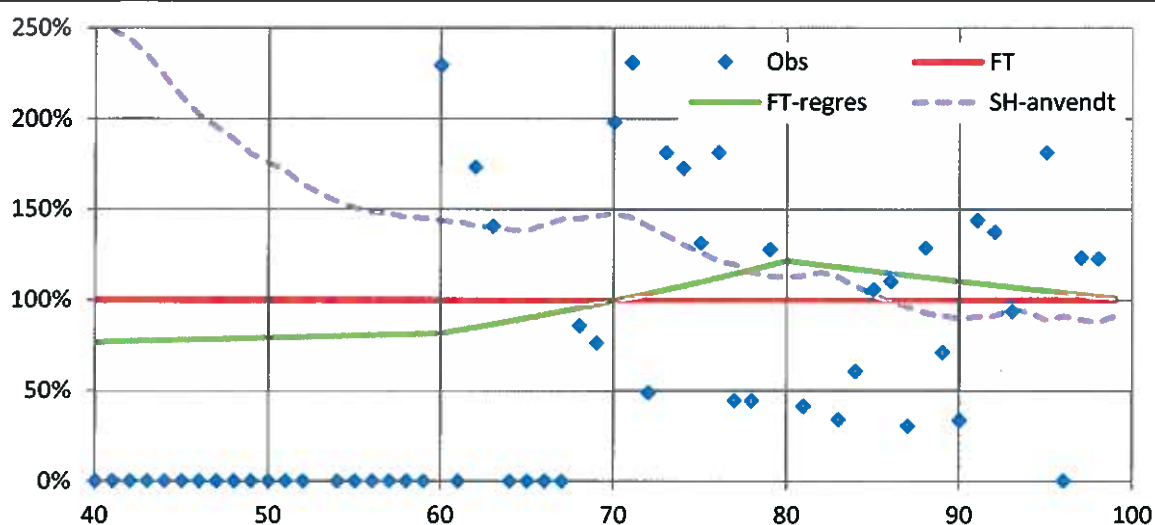
$$-2\log Q(H_0 \text{ mod } M_0) = -2(-73,93 - -73,24) = 1,38$$

som i χ^2 -fordelingen med 3 frihedsgrader svarer til en 71,0%-fraktil. Dette betyder, at også denne analyse viser at dødeligheden ikke adskiller sig signifikant fra benchmarket.

Pensionskasserne har anmeldt en markedsværdidødelighed svarende til 90% af nyttegningsgrundlaget (SH04, stiplede lilla nedenfor). Derfor kan analysens resultater illustreres ved:



hvor den røde streg er tilsynets benchmark, den grønne er den estimerede model og de blå punkter er den observerede dødelighed. Bemærk, at der er 26 af de 60 etårige intervaller uden observerede dødsfald, hvilket ikke kan vises på en logaritmisk skala. Skaleret i forhold til benchmarkdødeligheden bliver resultatet (nogle observationer ligger uden for det viste interval):



Ud fra ovenstående analyse har bestyrelsen besluttet, at pensionskassen overgår til nyt bedste skøn over dødeligheden svarende til Finanstilsynets benchmark-dødelighed.

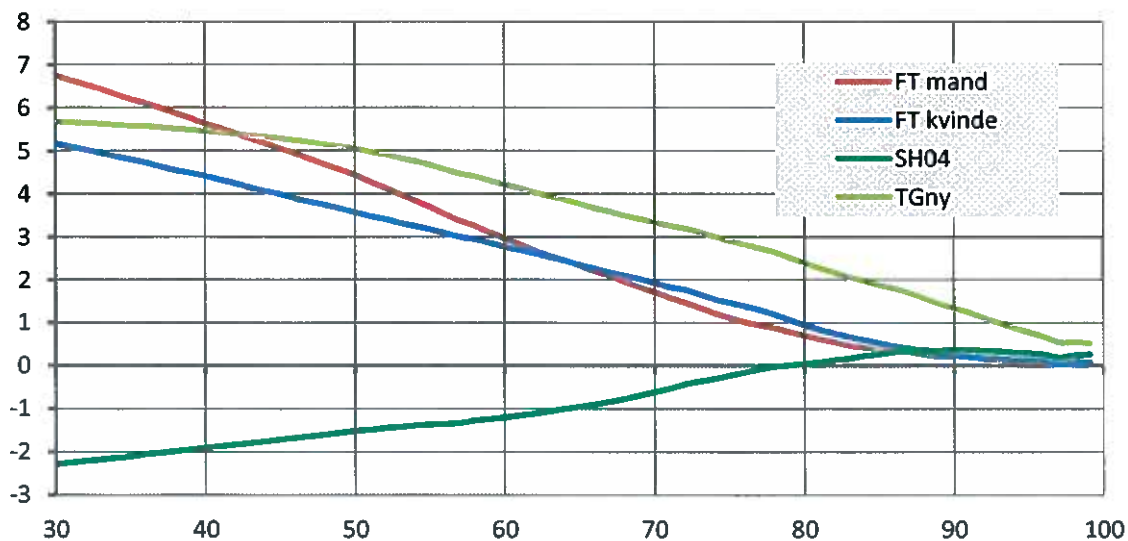
Tegningsgrundlag

Det følger af §11 stk. 1 i bekendtgørelse om det tekniske grundlag for firmapensionskasser (nr. 1227 af 22.10.2007), at risikoelementerne i tegningsgrundlaget skal vælges med forsigtighed. I det ovennævnte bedste skøn indeholder en dødelighed, som er mindre end det nuværende tegningsgrundlag og pensionskassens ydelsessammensætning er mere følsomme over for reduktioner i dødeligheden (levetidsrisiko) end stigninger i dødeligheden (dødsrisiko), skal tegningsgrundlaget ændres.

Det anbefales derfor, at der fastsættes en ny dødelighed for tegningsgrundlaget på:

$$SH11: my(x) = 0 + 10^{4,65 - 10 + 0,049x}$$

gældende for både mænd og kvinder. I nedenstående graf er de forventede restlevetider vist for det hidtidige grundlag (mørkegrøn), tilsynets benchmark-dødelighed (rød og blå) samt forslaget til nyt tegningsgrundlag (lysegrøn) i forhold til de af Danmarks Statistik beregnede restlevetider baseret på dødelighedsstatistikken for 2009:2010 jf. www.statistikbanken.dk HISB08:



Bestanden består af ca. 2/3 mænd og 1/3 kvinder. I tilsynets benchmark-dødelighed er ca. halvdelen af forbedringen i levetiderne i ovenstående graf et udslag af niveauet (svarende til at forsikrede bestande lever længere end befolkningen generelt) og den anden halvdel de forventede fremtidige levetidsforbedringer. Sidstnævnte er et relativt usikkert estimat og usikkerheden vokser jo yngre de forsikrede er. Derfor lægges der ikke vægt på at tegningsgrundlaget ligger marginalt under en kønsvægtet kurve for de alleryngste. Pensionskasserne er næsten lukket for tilgang og tegningsgrundlaget skal derfor ikke være robust over for at der vedvarende kommer unge medlemmer ind.

Pensionskassens komplekse regler for beregning af hensættelser (udtrædelsesgodtgørelser) og bidrag påvirker, at der ikke kan være mere end to tegningsgrundlag i kraft på samme medlemmer. I lighed med de forrige ændringer er det derfor besluttet, at grundlaget fra juli 2004 (senest ændret april 2011 med ny reduceret tegningsrente) udskiftes med det nye SH11.

Redegørelse for de juridiske konsekvenser for pensionskassens medlemmer

Pensionskassen angiver de juridiske konsekvenser for pensionskassens medlemmer. Er der ingen konsekvenser, anføres dette.

Anmeldelsen har ingen juridiske konsekvenser for medlemmerne.

Redegørelse for de økonomiske konsekvenser for pensionskassens medlemmer

Pensionskassen angiver de økonomiske konsekvenser for pensionskassens medlemmer. Er der ingen konsekvenser, anføres dette. Hvis anmeldelsen vedrører § 13, stk. 1, nr. 1 – 5, i lov om tilsyn med firmapensionskasser, skal der endvidere redegøres for, at de anmeldte forhold er betryggende og rimelige.

Anmeldelsen har ingen økonomiske konsekvenser for medlemmerne.

Redegørelse for de juridiske konsekvenser for pensionskassen

Pensionskassen angiver de juridiske konsekvenser for pensionskassen. Er der ingen konsekvenser, anføres dette. Kan alternativt anføres i "Redegørelse i henhold til § 6, stk. 1".

Der er ingen juridiske konsekvenser for pensionskassen ud over at pensionskassen opfylder tilsynets krav til dødelighed jf. www.ftnet.dk/levetider.

Redegørelse for de økonomiske og aktuariemæssige konsekvenser for pensionskassen

Pensionskassen angiver de økonomiske og aktuariemæssige konsekvenser for pensionskassen. Er der ingen konsekvenser, anføres dette. Kan alternativt anføres i "Redegørelse i henhold til § 6 stk. 1".

Målt 31.10.2011 vil hensættelserne på tegningsgrundlaget stige med 87 mio. kr. (fra 1212 til 1299 mio. kr.) og på opgørelsesgrundlaget med 102 mio. kr. (fra 1457 til 1559 mio. kr.). Bidraget stiger fra 16,6% til 17,6%, dog fra 49,7% til 58,2% efter 50 år.

Navn

Angivelse af navn

Henrik L. Jensen

Dato og underskrift

29/12-2011



Navn

Angivelse af navn

Torrey BRANDT

Dato og underskrift

27/12 2011



Navn

Angivelse af navn